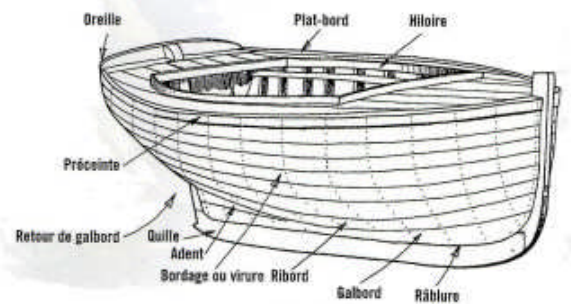
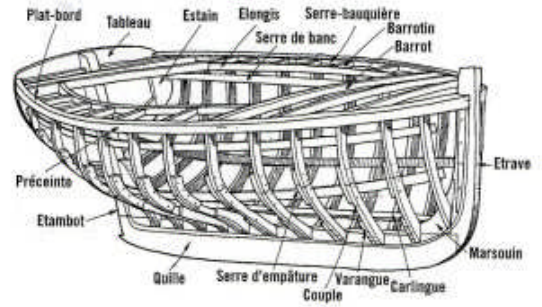
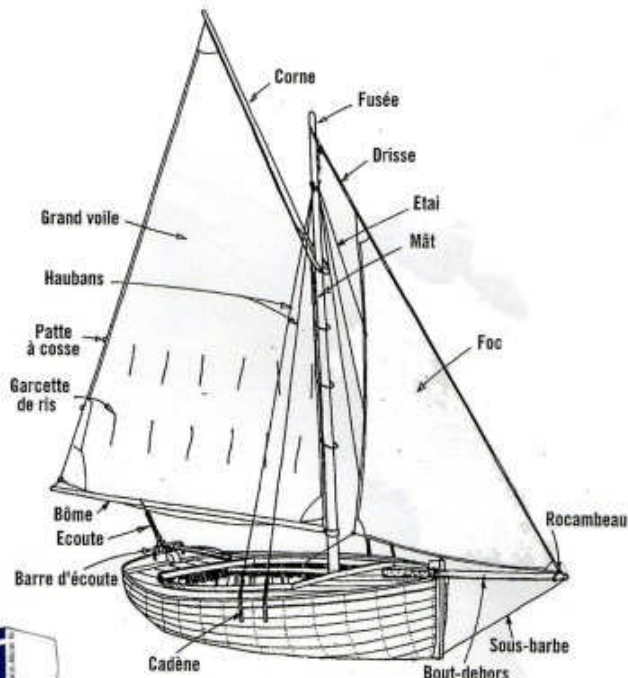




GLOSSAIRE CHARPENTE MARINE

Éléments de description d'un bateau:



ABOUT

Extrémité d'une planche (bordage de carène ou de pont). Plusieurs planches de bordage mises bout à bout constituent une virure.

ACCORE

Pièce de bois droite qui sert à maintenir le navire pendant sa construction sur cale. Les accores prennent le nom de la partie de la charpente à laquelle elles sont appliquées; telles sont les accores du fond, les accores intermédiaires, celle de l'étrave, de l'étambot, etc.

ACCULE

Terme qui se rapporte aux varangues. Les varangues acculées sont celles qui ne sont pas perpendiculaires à la quille, par exemple celles de l'avant de la coque.

AIGUILLE

Pièce maîtresse située à l'arrière de la charpente axiale, dans le prolongement de la quille et fixée à l'étambot.

ALLONGE

Partie plus ou moins verticale du sommet d'un couple. Au-dessus du plat-bord, l'allonge se prolonge par la jambette de pavois. A l'arrière les allonges de voûtes aboutissent à la base du tableau.

ANSPECT

(Barre d') barre amovible en bois dur servant à faire tourner le cabestan,

ANTIFOULING

Peinture destinée à empêcher les organismes marins de se fixer la coque des bateaux

APPARAUX

- Appareils de gréement cabestan, guindeau
- Tous les équipements d'un navire utiles à sa navigation: ancres, gouvernail, voiles, pouliage, manoeuvres etc....

APOTRES

Pièces de bois de section triangulaire clouées de part et d'autre de l'étrave au ras de la râblure pour renforcer la tenue du bordé.

ARCASSE

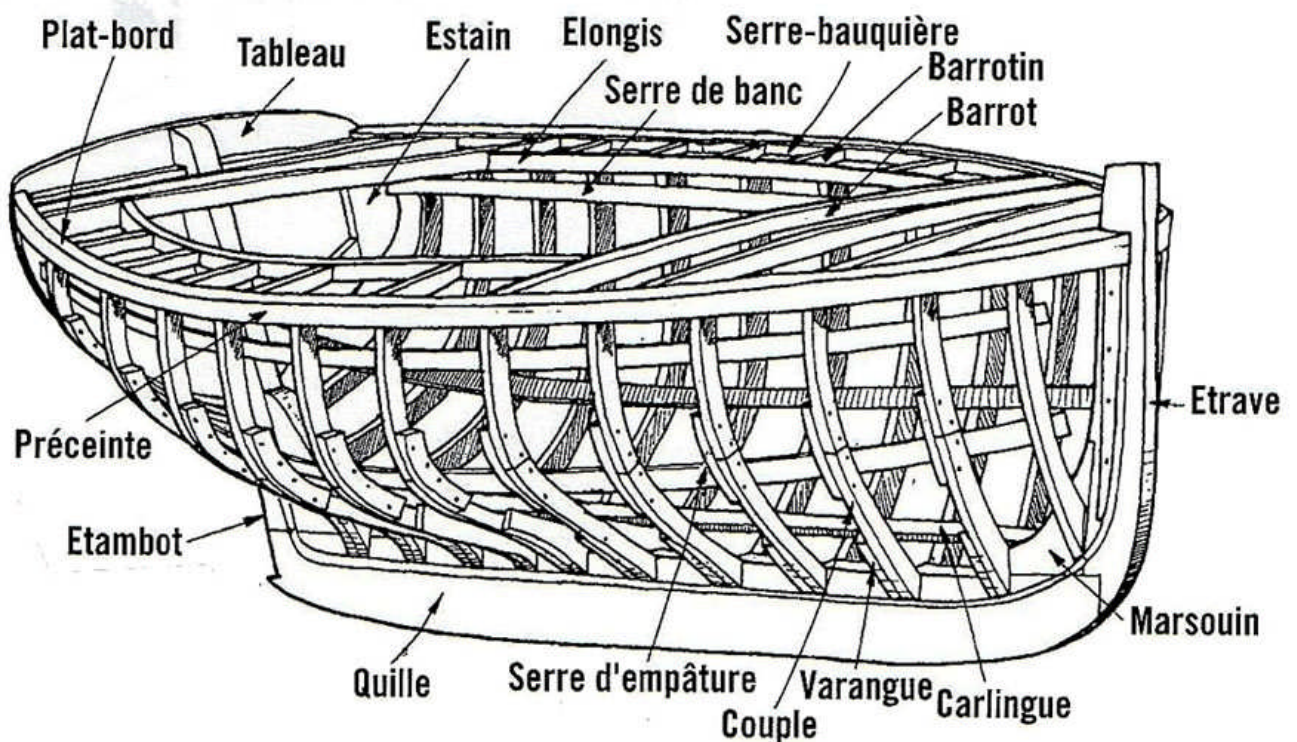
Charpente de l'arrière d'un navire en bois

AUBIER

Partie tendre et vivante de l'arbre où circule la sève, entre l'écorce et le duramen.

AUSSIÈRE

Gros cordage employé pour l'amarrage et le remorquage des navires



BARROT

Pièces de la charpente haute du navire fixées contre les membrures et assemblées sur la serre bauquière, assurant la tenue transversale de la coque, et sur lesquelles reposent les lames. Elles sont légèrement courbes (bougues) pour faciliter l'écoulement de l'eau. Suivant les constructions, on trouve des "barrotins" et des "élongis".

BARROTIN

Section de barrot installée entre les entremises d'un panneau ou d'une écoutille et la bauquière en abord.

BATAYOLE

Montant en bois ou métallique installé au-dessus d'un pont et servant à soutenir une lisse de bastingage (Gazelle des Sables).

BEAUFORT

Vitesse du vent exprimée selon les critères de l'échelle de Beaufort, qui comporte 13 degrés (de 0 à 12), de la vitesse moyenne du vent sur une durée de dix minutes.

BAUQUIERE

Ceinture intérieure d'un navire, formée de pièces de bois qui, par leur épaisseur, servent à lier les couples entre eux, et en même temps, à soutenir les baux par leurs extrémités. Il y a une bauquière à la hauteur de chaque pont et des gaillards. Les pièces de ces longues ceintures sont bout à bout, et on les lie par une seconde ceinture intérieure, appliquée à écarts croisés contre la première, et dont le nom est serre-bauquière. Ces diverses pièces sont clouées sur les couples.

BITTES

Tourillons de bois ou de métal implantés sur le pont pour y tourner des manœuvres telles que les amarres.

BITTON

Littéralement petite bitte, mais aussi petits montants servant à tenir la caisse du bout-dehors, ou encore montant d'un guindeau.

BORDAGE

Planche qui recouvre la coque. L'ensemble des bordages s'appelle le bordé.

BORDE

Pièces de bois composant le bordage. Ces pièces sont fixées sur les membrures et forment des lignes longitudinales appelées virures.

BOSSOIR

Poutre saillant à l'extérieur de la coque afin de pouvoir hisser des objets ; bossoirs d'ancres, bossoirs d'embarcations.

BOUCHAIN

Partie arrondie de la carène du navire faisant la jonction entre les fonds et la muraille.

BOUGE

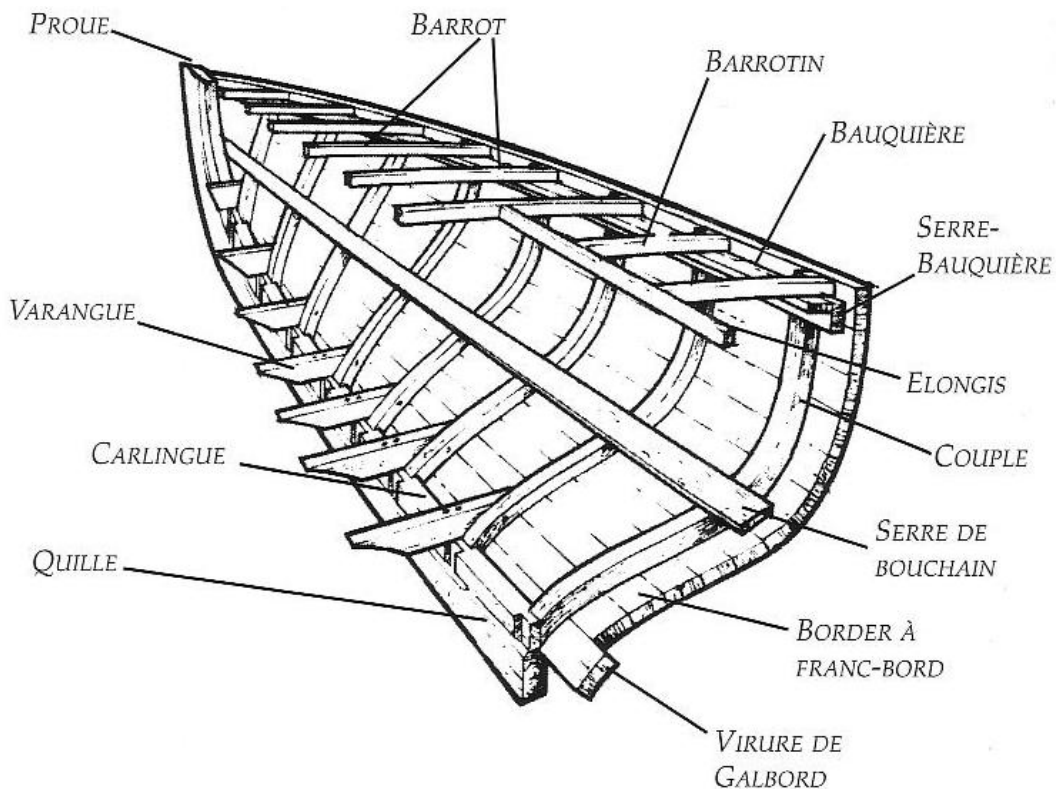
Courbure de la face supérieure d'un barrot.

BRION

Partie de la charpente axiale correspondant à la jonction entre quille et étrave, peut être plus ou moins arrondie.

BROCHETAGE

Etude de la forme et des dimensions de chacun des bordages pour qu'il puisse s'ajuster contre le bordage précédent.



CABILLOT

Grosse cheville en bois (ou métallique) avec un manche, s'installe dans les trous des râteliers pour y tourner des manœuvres.

CADÈNES

A l'origine, chaîne à 2 ou 3 maillons qui servait à tenir la frette des caps de moutons. Sur nos petits voiliers, il est correct de parler de lattes de haubans.

CAISSE

A propos d'une poulie, c'est le bloc de buis (composé des joues et des entretoises) qui contient les réas ; à propos d'un espar, c'est son extrémité carrée ou polygonale : caisse du bout-dehors, du beaupré, du mât de hune.

CALFATAGE

Procédé consistant à étancher les joints entre les bordés en les remplissant d'étoupe avec un fer à calfat.

CAN

Face la plus étroite d'une pièce de bois dans le sens de sa longueur. Une pièce est placée de "can" lorsqu'elle repose sur cette face,

CAP DE MOUTON

Poulie élémentaire faite d'un bloc de buis lenticulaire percé de trois trous et portant une engoujure sur son pourtour.

CAPELAGE

Endroit du mât où sont fixés les haubans

CAPELER

- Fixer les manœuvres dormantes sur le mât
- Passer l'œil d'une aussière sur une bitte

CAPOT

Coffrage au-dessus d'une ouverture de pont.

CARAVELLE ou CARVELLE

Clou de section rectangulaire (différent de pointe de section ronde), à la tête en forme de diamant épointé servant à verrouiller un bordé à sa pose dont la pointe est en forme de burin permettant de couper la fibre du bois perpendiculairement à son fil.

CARLINGUE

Forte pièce de buis ou autre bois dure de même largeur que la quille fixée au-dessus de manière à renforcer la tenue des varangues et le plus souvent prévue pour recevoir la mortaise de pied de mât afin de répartir l'effort et de ne pas affaiblir la quille.

CARIE

Maladie affectant le bois et due à l'action des champignons.

CARREAU

Dernier bordage vers le haut de la coque d'un canot. Analogue aux préceintes sur un plus gros bateau.

CERCLE DE MAT

Appelés parfois raks : cercles en bois de châtaignier qui coulissent autour du mât et servent à tenir le guindant d'une voile aurique.

CHANTIER

Berceau en bois découpé à la forme d'un canot de manière à le tenir sur le pont d'un navire.

CHAUMARD

Bloc de bois avec une mortaise équipée d'un réa pour y faire passer une manœuvre.

CHIOURME

Équipe de rameurs qui ramaient une galère

CHOUQUE

Gros billot de bois, fixé au tenon du sommet d'un mât par une entaille de forme carrée pour emboîter un mât supérieur

CLAIREVOIS

Petite galerie ajouré surmontant une ouverture du pont.

CLAN

Mortaise pratiquée dans un espar (bout-dehors, bôme, flèche de mât) équipée d'un réa pour le passage d'une drisse.

CLIN

Manière de disposer les bordés. Contrairement aux bordés à franc-bord qui se joignent par la tranche sans se superposer, les bordés à clin se recouvrent l'un l'autre comme les ardoises d'un toit.

En aucun cas ce mot ne peut désigner un bordé mais seulement la façon de disposer ceux-ci les uns par rapport aux autres, inclinés par rapport à la ligne générale de la bordure. Il ne peut jamais être utilisé au pluriel. Lorsqu'un bateau construit à clin se disloque, on dit qu'il est décliné et, par déformation, déglingué.

COMPAS

- *Instrument horizontal de navigation qui donne une référence de direction ver le Nord magnétique*
- *A verge pour le traçage sur salle et pour tracer de grandes courbes et cercles,*
- *A bordage pour prendre la largeur des fermures.*

CONTRE-QUILLE

Pièce maîtresse de la charpente axiale posée au-dessus de la quille et sur laquelle on fixe les varangues,

CORNIERS

Allonges extérieures, de chaque côté du tableau, formant les deux angles où se rejoignent les virures du pavois et celles du tableau.

COUPLE

Nom donné à chaque ensemble de pièces courbes, symétriques par rapport à la quille sur laquelle ils sont fixés perpendiculairement et montant jusqu'au plat-bord. Chaque ensemble est formé de varangues, de genoux et d'allonges.

COURBE

Pièce de bois qui sert à renforcer la liaison entre deux autres élément de charpente : courbes de barrots à la jonction entre barrot et bauquière,

COURONNEMENT

Lisse au-dessus du tableau arrière.

COURSIVE

Couture se trouvant autour des hiloires ou des plats-.bords.

COUTURE

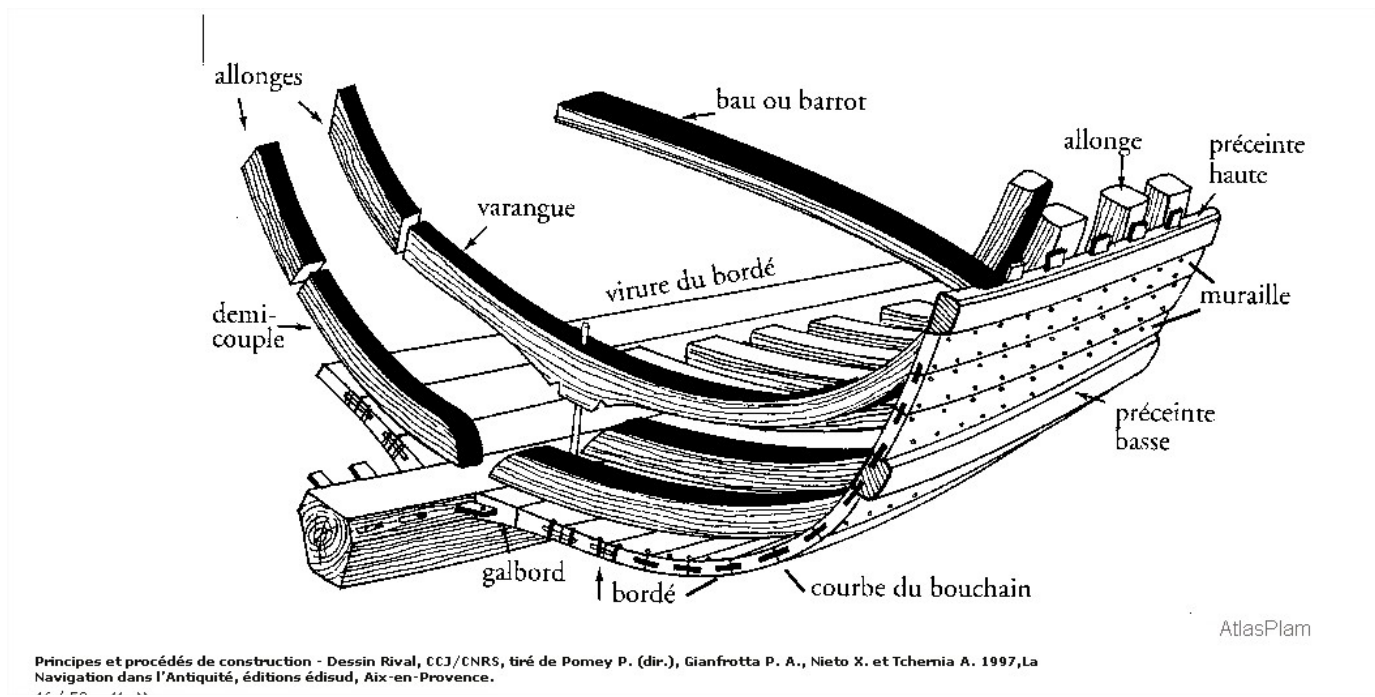
Jonction de deux bordages dans le sens de la longueur. Les coutures sont calfatées.

CRAPEAU

L'extrémité de la barre de gouvernail dont la roue commande les déplacements par l'intermédiaire des drosses. Voir "tamisaille".

CROC

Outil en forme de serpe de l'épaisseur des coutures servant à décalfater une couture.



DALOT

Ouverture à la base du pavois pour évacuer l'eau embarquée.

DAUPHINS

Pièces de bois courbes au nombre de 2 ou 3 de chaque côté de la guibre.

DAVIER

Sorte de gros réa ou de rouleau tournant entre deux montants pour faire passer un cordage ou une chaîne : par exemple entre l'oreille et l'étrave des langoustiers et des thoniers.

DEPLOYAGE

Enlèvement du vaigrage de fond ou du parquet.

DORMANT

- *Partie fixe d'un cordage*
- *Point fixe où le cordage est attaché*

DRAILLE

Cordage sur lequel on endraille un foc

DROIT FIL

Se dit d'un matériau que l'on utilise dans le sens naturel de ses fibres.

DROSSES

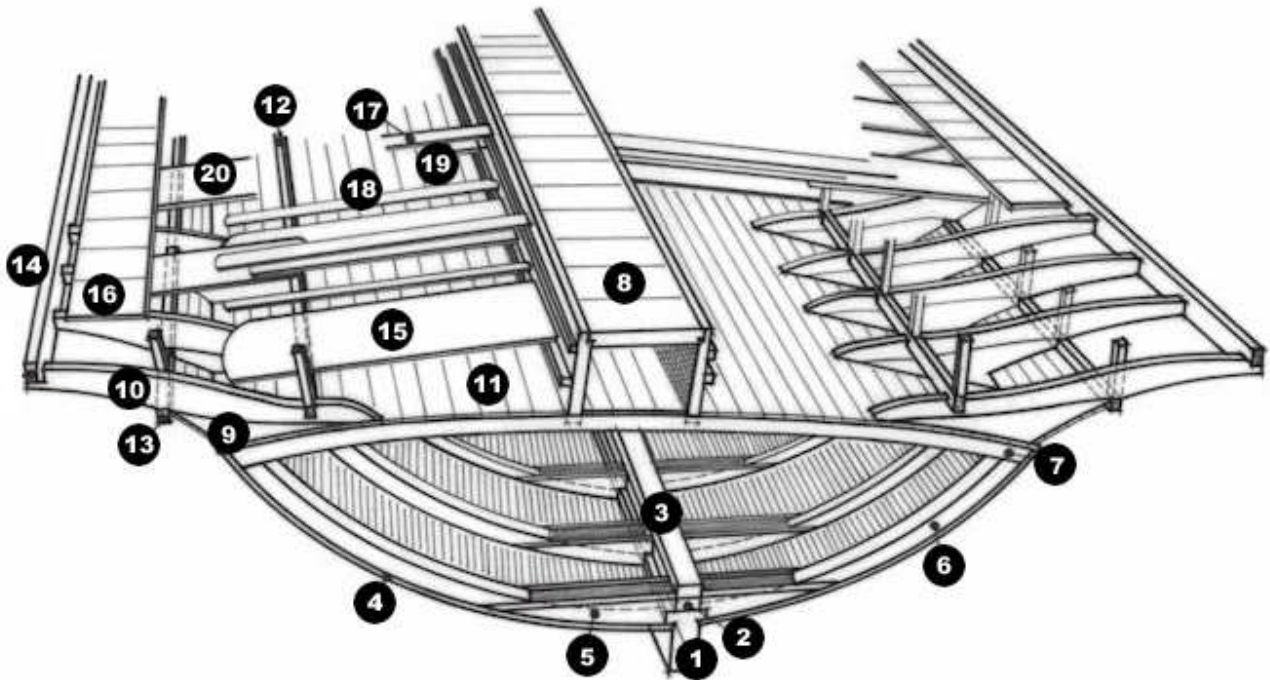
- *Câbles qui transmettent les mouvements de la barre au safran.*
- *Cordage fixé sur l'affût d'un canon et dont les extrémités étaient attachées au sabord*
- *Drosse de racage : un cordage utilisé pour immobiliser une vergue mobile sur son mât, une fois celle-ci mise en position.*

DROSSER

Entraîner à la côte (drosser par le vent)

DUNETTE

Partie arrière surélevée du pont.



1 : QUILLE
 2 : CONTRE QUILLE
 3 : CARLINGUE
 4 : BORDE
 5 : VARANGUE
 6 : MEMBRURE
 7 : BAROT

8 : COURSIE
 9 : BACCALAT
 10 : COL DE LATTE
 11 : COUVERTE
 12 : CORDE
 13 : TAPIERE
 14 : APOSTIS

15 : BANQUETTE
 16 : COURROIR
 17 : BANC
 18 : PEDAGNE
 19 : CONTRE PEDAGNE
 20 : AUBERESTIERE

ECART

Jonction des deux bouts de planches du bordé de la coque ou du pont.

ECOUTILLE

Ouverture dans le pont pour accéder à l'intérieur de la coque.

ECUBIERS

Manchons métalliques à la base du pavois de part et d'autre de l'étrave pour le passage des chaînes ou des amarres.

ELONGIS

- Dans un mât composé : poutres longitudinales au-dessus des jottereaux, elles servent à soutenir la hune
 - Dans le charpentage : poutres installées entre deux barrots dans le sens de la longueur du pont pour aménager les ouvertures : écoutilles, capots... Sur les petits bateaux, on parle plutôt d'entremises.

EMPLANTURE

Bloc de bois (percé d'une mortaise), installé sur la carlingue pour recevoir le tenon du pied de mât.

ENDRAILLER

Etablir une voile sur un câble (nommé draille) ou un hauban, au moyen de mousquetons ou de coulisseaux

ENGOUJURE

Encoche pratiquée autour d'un objet (poulie, cosse) pour y installer une estrope.

EPITE

Petite cheville de bois; il y en a de rondes et de carrées, pour boucher les trous qui se trouvent accidentellement, dans la pièce de bois. Il y en a d'autres en forme de coins, pour être enfoncées dans les extrémités des gournables, afin d'arrêter celles-ci à leur place.

EPITTOIR

Poinçon en fer avec lequel on introduit les épites dans les gournables.

EPONTILLE

Poutre installée verticalement entre la carlingue et le pont pour le soutenir.

EPURE

Plan dessiné à l'échelle un.

EQUERRAGE

Angle fait par les deux bords d'un couple vus de dessus. Plus on se rapproche de l'avant ou de l'arrière, plus l'équerrage est important.

EQUERRE

- Instrument servant à tracer des angles droits.
- Fausse équerre, voire sauterelle
- Coupe d'équerre, coupe réalisée à angle droit.

ERSEAU

Anneau de cordage que l'on capelle sur le tolet.

ESTAIN

Dernier couple dévoyé de l'arrière, dont les deux faces avant et arrière, sont perpendiculaires à la face supérieure de la quille, mais obliques par rapport au plan longitudinal du navire. Ils servent de renfort aux différentes pièces constituant le tableau arrière.

ETAMBOT

Pièce droite ou plus ou moins courbe et d'inclinaison variable (quête) fixée sur la partie arrière de la quille. Elle reçoit la fixation des bouts des bordés (navire ayant la partie arrière pointue). Elle sert de renfort central aux pièces constituant le tableau.

ETAMBRAI

Ouverture pratiquée dans le pont pour permettre d'y passer un mât. Elle est renforcée par un collier de bois : le coussin d'étambrai, lui-même assuré sous le pont par des élongis ou des traversins. Le mât se trouve coincé dans l'étambrai par des cales de bois. Le tout est protégé par un capuchon circulaire, la braie.

ETRAVE

Pièce avant de l'ossature de coque. Elle prolonge la quille, à laquelle est fixée extérieurement par le brion, intérieurement par le marsouin. L'extrémité supérieure de l'étrave est le nez. Quand l'étrave est heureuse, les moustaches lui poussent. Elle dépasse souvent le niveau du pont et, traversée par une tige de métal, la paille d'étrave, sert de bitte d'amarrage. L'étrave peut être doublée intérieurement d'une contre-étrave ou plastron, extérieurement d'un taille-mer fréquemment métallique.

ETUVAGE

Procédé consistant à placer des pièces de bois dans un coffrage à l'intérieur duquel circule de la vapeur. La chaleur et l'humidité assouplissent le bois et permettent de le ployer sans le briser.

FARGUE

Petit pavois fait d'une planche clouée sur les allonges des couples d'un petit bateau. Petite moustache installée sur la lisse de chaque côté de l'étrave, avec chaumard encastré.

FERMURE

Se dit des bordages qui se mettent par couple entre les préceintes

FIL A PLOMB POINTU

Sert à positionner l'ensemble des éléments de construction, étrave, étambot, tableau, couple, gabarit, etc.(les couples), par rapport à l'axe de la quille.

FILEUX

Planche clouée horizontalement sur deux jambettes contiguës à l'intérieur du pavois pour y amarrer les manœuvres.

FLEURIAN

Pièce de bois qui maintient provisoirement les couples pendant la construction du navire.

FOURCAT

*Chacun des groupes de demi-varangues situés aux extrémités d'un navire, là où ces demi-varangues forment un angle si aigu qu'elles évoquent une fourche.
La pièce de construction qui réunit les branches du fourcat de l'arrière à leur sommet se nomme fourcat d'ouverture.*

FOURRURE DE GOUTTIERE

Ceinture de bois épais qui fait la liaison étanche entre les baux et les couples.

FRETTE

Cercle métallique qui entoure un espar. Les frettes sont équipées de pitons à l'œil pour y frapper des manœuvres ou des poulies.

GABARIT

Patron en bois de faible épaisseur sur lequel on repique sur l'épure les formes de la pièce à réaliser. Il devient modèle grandeur nature pour sélectionner le bois le mieux adapté pour réaliser (après un traçage minutieux) la pièce du navire. Par extension : formes de bois brut, puis à mettre les bois à la forme.

GALBORD

Premier bordé du bas de la quille. Le deuxième est le contre galbord, le troisième étant le ribord. Ils suivent en alternance les virures et les fermetures.

GAIAC

Bois exotique très dur servant à faire des cosses ou des réas.

GALOCHE

Entaille en forme de gueule de raie dans une pièce de bois pour y faire passer un cordage.

GENOU

Pièce courbe de construction qui sert de liaison à deux autres qui se font suite, en se chevillant à mi-longueur sur chacune d'elles , en particulier partie courbée d'une membrure, entre la varangue et l'allonge.

GENOUILLERE

Pièce de bois taillée en angle droit fixée sur la membrure et servant de support au barrot de pont.

GOURNABLE

Longue cheville de bois dur (frêne) pou les assemblages de la charpente.

GUINDEAU

Treuil à axe horizontal utilisé sur les navires pour relever l'ancre ou pour virer les aussières.

GUIRLANDE

Pièce horizontale dont le fil est perpendiculaire à l'axe longitudinal liant au niveau de l'étrave les deux serres banquières.

HAUTS ou MURAILLE

Parties émergées de la coque. Synonyme d'œuvres mortes.

HERMINETTE

Sert d'abord à équarrir les pièces de bois brut, puis à mettre les bois à la forme.

HILOIRES

Planches en saillie sur le pont autour des ouvertures pour empêcher l'eau de rentrer dans la coque.

HOUPIER

Partie supérieure d'un arbre.

HUPE

Foyer de pourriture dans une pièce de bois. Il se trouve le plus souvent dans un œil-de-perdrix.

LSHERWOOD

Procédé longitudinal le plus connu des constructions de navires.

JAMBETTE

Prolongement des membrures au-dessus du pont servant à fixer le pavois.

JAUGE

Sert à la mesure de base des assemblages, mortaises, tenons, etc. Elle est également utilisée en charpenterie traditionnelle. Mesure métrique d'un côté, mesure en pouces de l'autre. Longueur totale de cette jauge : un pied; repliée, les deux branches côte à côte : un pouce.

JAUMIERE

Trou par lequel passe la mèche de gouvernail. Cet orifice s'appelle parfois la louve (sur les Bisquines).

JOTTEREAU

Pièce assemblée au mât, par paire, sur laquelle repose les élongis

LARMIER

Saillie d'une pièce de bois, creusée par dessus en gouttière et qui laisse s'égoutter l'eau à une certaine distance du parement.

LISSE

Règle souple de faible section.

LISSE

Planche appliquée sur l'ensemble des couples pour ajuster leur alignement. Dans le système transversal de construction des coques on appelle lisse, des membrures longitudinales placées contre les couples pour contreventer ceux-ci. Dans le système longitudinal, les lisses deviennent les véritables membrures du navire et sont appliquées contre le bordé qu'elles renforcent.

LISSE DE PAVOIS

Bordages horizontaux qui coiffent le sommet des jambettes, du couronnement à l'étrave.

LISSE D'OUVERTURE

Planche clouée provisoirement entre les deux sommet d'un couple pour préserver leur écartement pendant la construction.

LISTON

Ceinture extérieure située légèrement en dessous du pont. Souvent faite d'un demi rond rapporté, elle sert de protection à la muraille et fait office de boudin ou de bourrelet. Ce peut être également une simple engoujure qui, peinte d'une autre couleur que la muraille, n'a d'autre but que décoratif et souligne les formes de la coque. Sans relief ni creux, c'est un livret.

LOUVE

Autre nom pour la jaumière sur les Bisquines.

MAILLE

Nom de l'espace entre deux membrures.

MAITRE-COUPLE

Couple le plus large situé au maître-bau ; c'est aussi la partie la plus large du bateau.

MANILLE

Pièce d'accastillage constitué d'un anneau fermé par un axe amovible

MATELAS

Pièces de bois jointives, fixées à la coque, à la position du blindage,

MARGOUILLET

Sorte de pomme de bois dur, percé au milieu et présentant une engoujure sur son pourtour pour être estropée. Sert à guider certaines manœuvres.

MEMBRURES

Pièces chantournées ou découpées au plus près du fil du bois; synonymes de couples. Il faut les distinguer des membrures ployées ou pliées, qui sont de plus petite section que les couples, ce qui permet d'alléger le bateau, même si l'on doit en employer davantage.

MOINE

Gros chasse cloue manché permettant de chasser les caravelles.

MOUSTACHES

Pièces de bois clouées sur la lisse du pavois, de part et d'autre de l'étrave, avec une découpe en galoche, parfois appelées fargues.

MURAILLE ou HAUTS

Parties émergées de la coque, synonyme d'œuvres mortes.

Nœud

- (unité) unité de mesure de la vitesse correspondant à un mille nautique (1852 mètres) à l'heure
- (lien) liens de cordage

NOIX

D'un mât : épaissement au niveau du capelage pour soutenir les haubans.

Oeil de Perdrix

Point que l'on trouve parfois sur un nœud de l'arbre, et qui est de couleur plus foncée que le reste du nœud. Ce peut être une cause de rebut d'une pièce de bois.

Paraclose

Vaigre mobile placée au-dessus des mailles pour pouvoir les visiter et les nettoyer.

PARCLOSE

Virure que l'on pose en dernier lors de la construction et qui est entrée en force.

PAVOIS

Ensemble des bordages cloués à l'extérieur des jambettes.

PLACARD

Pièce de bois avec une échancrure clouée sur un espar pour y faire passer une manœuvre par exemple, à l'extrémité du pic pour le passage de l'écoute de la voile de flèche).

PLANE

Outil servant à retirer l'aubier des pièces de bois ou casser les arrêtes des poutres.

PLATS-BORDS

Pièces de bois plus épaisses que les lames du pont et ceinturant, avec les préceintes, les hauts du navire et servant de butée aux lames de pont.

PIECES MORTES

Pièces de bois constituant la liaison entre l'étrave et la quille (Brion), et entre la quille et l'étambot (pièce morte arrière).

POINTE A TRACER

Sert à rayer le bois d'un trait fin pour prendre les marques avant la coupe et l'usinage du bois.

PONT

Le pont, supporté par les barreaux est un plancher formé par les lames de pont recouvrant le dessus de la coque. Il peut être continu et percé de quelques ouvertures, ou bien ne fermer qu'une partie de la coque, lorsque le bateau est à demi ponté. Les joints entre les lames de pont sont calfatés pour en assurer l'étanchéité. Les grands navires peuvent présenter plusieurs ponts.

PORTAGE

Partie où vient s'appuyer un objet: portage d'une ancre sur le pavois, portage de la corne sur le mât,

PORTE-MANTEAUX

Bossoirs d'embarcation installés sur le pont.

PRECEINTES

*Bordage ou série de bordages plus larges et plus épais que les autres servant de ceinture extérieure au navire pour maintenir et lier solidement entre eux les hauts des couples.
Premier bordé des hauts.*

QUART DE ROND

*Moulure dont la saillie est déterminée par un quart de cercle.
Instrument dont se sert le menuisier pour tailler la moulure de ce nom.*

QUILLE

Pièce axiale longitudinale de la charpente des navires en bois. Elle se termine à l'avant par l'étrave et à l'arrière par l'étambot. Cet ensemble forme l'épine dorsale du navire. A l'intérieur, membrures et varangues viennent s'y fixer transversalement; cela donne le squelette du bateau. En fonction du type de bateau, deux pièces peuvent venir renforcer la quille : la contre-quille (carlingue) à l'intérieur et la fausse quille à l'extérieur.

QUEUE DE SINGE

Nœud en forme de queue que l'on trouve surtout après le sciage des pins, ils ne sont pas toujours traversant.

RÂBLURE

Feuillure triangulaire pratiquée le long de la quille et se prolongeant sur l'étrave et l'étambot, elle sert à la fixation des bordés.

RABOT

En cours d'usinage, les lames de pont et les bordés sont préparés au rabot pour les parties cintrées ou à la galère pour les parties droites; on façonne ainsi les joints d'ouverture de calfatage.

- Le rabot rond, à "coffrer", sert à faire les creux, en particulier le coffrage du bordage par l'intérieur.*
- Le guillaume permet de faire des feuillures ou râblures.*
- La varlope sert à faire les parties droites.*

RACAGE

Collier fait d'un petit filin (le bâtard) sur lequel sont enfilées des petites pommes de bois. Sert à retenir l'encornât contre le mât.

ROUSTURE

Amarrage serré pour tenir l'une contre l'autre deux pièces de bois.

SABOT

Pièce de bois dans laquelle est creusée la mortaise d'emplanture de mât.

Petite pièce de bois garnie de cuir suiffé qui se trouve à l'intérieur de la mâchoire d'une corne de grément aurique. Elle est articulée sur la corne et vient s'appliquer sur le mât où elle fait office de glissière.

SANGLON

Pièce de bois triangulaire qui se posait, par l'une de ses extrémités, sur la troisième partie de la quille du vaisseau, vers l'arrière. Les sanglons remplaçaient parfois les varangues.

SAVATE

Pièce de bois articulée entre les deux branches d'un encornât afin qu'il glisse mieux sur le mât.

Pièce d'assemblage longitudinale d'un navire en bois. Les serres sont fixées aux membrures, dont elles garantissent l'écartement, et renforcent ainsi la face interne de la muraille.

On distingue trois fonctions : serre de bouchain ou d'échouage, de banc ou bauquière.

- **La serre-bauquière** est la ceinture intérieure qui supporte les baux, sur lesquels repose le pont.
- **Serre de renfort** : liaison longitudinale sur la coque et transversale sur une cloison, servant à diminuer la portée des membrures ou des pièces de renfort en vue d'accroître la résistance.

SERRE BAUQUIERE

Élément de charpente longitudinal faisant le lien entre les membrures et les barreaux du pont.

SERRE DE BOUCHAIN

Élément de charpente longitudinal fixé sur la face interne des membrures dans le rayon du bouchain pour accroître la résistance de la coque à la flexion.

SOUQUER

- Tirer ou serrer fortement une amarre, un nœud, les tours de cordage qui lient ensemble plusieurs objets
- Souquer sur les avirons: faire force de rames

SURLIURE

Ligature faite à l'extrémité d'un cordage afin d'éviter que les torons se détorsadent

TABLEAU

Partie arrière (plus ou moins inclinée) d'une coque. La lisse au-dessus du tableau s'appelle « couronnement ».

TAMISAILLE

Pièce intérieure, horizontale et formant un arc de cercle. Clouée sous les baux, elle supporte l'extrémité de la barre de gouvernail (le crapaud) dont la roue commande les déplacements par l'intermédiaire des drosses.

TAQUET

Pièce de bois avec deux oreilles servant au tournage des manœuvres.

TENON

*Extrémité rétrécie d'une pièce de bois qui s'encastre dans la mortaise d'une autre.
Extrémité supérieure d'un mât ou extrémité d'un beaupré taillée en carré pour recevoir le chouque. Le talon d'un bas-mât et le talon d'un beaupré sont terminés eux aussi par un tenon qui porte dans l'emplature.*

TOLET

Bâtonnet enfoncé dans un trou pratiqué dans le plat-bord d'une embarcation et destiné à retenir un aviron pendant sa nage. Le tolet peut être solitaire, dans ce cas l'aviron devra être muni d'un erseau : anneau de cordage que l'on capelle sur le tolet. Plus généralement les tolets vont de paire, fichés côte à côte et laissant entre eux juste l'espace nécessaire pour que l'aviron puisse s'y glisser et travailler.

TOLETIERE

Renfort posé sur le plat-bord et destiné à recevoir soit un tolet soit une dame de nage.

TONTURE

Courbure du pont dans le sens de la longueur.

TORON

Ensemble de brins constituant un élément de cordage

TRAIT DE JUPITER

Assemblage de charpente servant à réunir deux pièces de bois bout à bout, et capable de résister à des efforts de traction; il doit son nom au fait que sa forme rappelle celle d'un éclair, et que Jupiter était le dieu de la foudre : le trait de Jupiter est composé de deux coupes biaises à redent, de deux barbes et de deux clés de serrage.

TUBE D'ETAMBOT

Orifice pratiqué dans l'étambot pour laisser le passage à l'arbre d'hélice.

V AIGRAGE ou VEUGLE

Bordage intérieur de la coque, appliqué sur la face interne des couples.

VARANGUE

Pièce de bois qui épouse la forme de la coque intérieurement, qui se fixe sur la quille. Elle sert de base aux allonges dont se compose le couple, aussi support de plancher.

VERGUE

Pièce de bois fixée au mât et qui porte une voile

VIRURE

Suite de bordés ou de vaigres formant une ligne longitudinale d'un bout à l'autre du bateau. Les principales virures extérieures sont :

- *Le galbord qui s'encastre dans la quille à la râblure.*
- *Le bouchain qui se trouve à la jonction des fonds et de la muraille.*
- *La préceinte jointive du pont.*
- *Le pavois au-dessus du pont.*

VEUGLE ou VAIGRAGE

Ensemble des bordés formant le revêtement intérieur de la coque.